

Prot. N. 123/I

Carpignano Sesia 23 ottobre 2017



Ai Sindaci dei Comuni di Briona, Caltignaga, Carpignano Sesia,
Casaleggio Novara, Castellazzo, Fara Novarese, Mandello Vitta,
Sillavengo

Oggetto: Parere tecnico sulla rete di erogazione del servizio di istruzione e formazione in riferimento all'Istituto Comprensivo Fornara

Viste le positive prestazioni rese dagli studenti nelle prove Invalsi e gli alti livelli di gradimento del servizio da parte delle famiglie, si ritiene più che adeguata l'attuale rete di erogazione del servizio di istruzione e formazione in riferimento alla struttura dell'Istituto Comprensivo Fornara.

Di seguito si allega un stralcio del Bilancio sociale relativo all'anno scolastico 2016.17 in preparazione.

A livello di organizzazione e gestione, la comunicazione funzionale tra i diversi plessi è sostenuta dall'utilizzo della rete internet, garantita in tutti gli edifici del comprensivo, anche grazie alla disponibilità degli enti locali.

L'attivazione nei comuni più piccoli di pluriclassi, limitate comunque a non più di due/tre anni scolastici, non rappresenta un limite al processo formativo, piuttosto si configura come una opportunità per l'adozione di approcci didattici collaborativi.

IL DIRIGENTE SCOLASTICO

Prof. Riccardo Marola

Firma autografa sostituita a mezzo stampa
ai sensi dell'art.3, comma 2 D.Lgs 39/93

Qualità della scuola

Le prove INVALSI

In tabella sono riportati i differenziali dei risultati conseguiti dagli studenti dell'IC Fornara nelle prove Invalsi rispetto alle popolazioni di riferimento indicate:

Classi II primaria

	confronto con piemonte	confronto con nord ovest	Confronto con italia
italiano	In linea	In linea	+1,6
matematica	In linea	+1,4	+4,0

Classi V primaria

	Confronto con campione statistico**	confronto con piemonte	confronto con nord ovest	Confronto con italia
italiano	+2,4	In linea	In linea	+3,0
matematica	+3,3	In linea	+2,7	+5,0

Classi III sec

	Confronto con piemonte	confronto con nord ovest	Confronto con italia
italiano	+3,7	+3,2	+5,8
matematica	+4,9	+3,5	+6,8

**si intende per campione statistico una popolazione di 200 scuole con un contesto socio culturale di riferimento simile

Distribuzione degli alunni in livelli di prestazione nelle prove Invalsi

I livelli sono in ordine crescente (livello 1: risultati più bassi, livello V: risultati migliori).

Si noti come mediamente l'Istituto Fornara consegue percentuali più basse di alunni rispetto ai riferimenti (scuole del Piemonte, del Nord Ovest e italiane) nel livello 1, mentre consegue percentuali più alte o in linea nel livello 5.

classi II primaria

Italiano

	Livello 1	Livello 2	Livello 3	Livello 4	Livello 5
IC Fornara	26%	27%	3%	6%	38%
Piemonte	28%	19%	8%	8%	36%
Nord ovest	29%	18%	8%	8%	36%
Italia	33%	19%	8%	7%	33%

Matematica

	Livello 1	Livello 2	Livello 3	Livello 4	Livello 5
IC Fornara	17,2%	20,7%	18,4%	13,8%	29,9%
Piemonte	19,6%	16,9%	18,2%	11,3%	34,0%
Nord ovest	22,1%	17,1%	16,3%	11,8%	32,7%
Italia	26,9%	17,3%	16,9%	10,5%	28,4%

Classi V primaria

Italiano

	Livello 1	Livello 2	Livello 3	Livello 4	Livello 5
IC Fornara	23,8%	15,9%	7,9%	11,1%	41,3%
Piemonte	22,0%	15,3%	13,7%	18,7%	30,3%
Nord ovest	21,7%	14,6%	13,2%	18,6%	32,0%
Italia	26,6%	15,7%	13,1%	17,7%	26,9%

Matematica

	Livello 1	Livello 2	Livello 3	Livello 4	Livello 5
IC Fornara	11,3%	14,5%	19,4%	21,0%	33,9%
Piemonte	20,4%	14,7%	19,5%	14,6%	30,9%
Nord ovest	21,4%	17,0%	18,4%	13,4%	29,8%
Italia	26,3%	16,5%	17,3%	12,9%	27,0%

Classi III secondaria Italiano

	Livello 1	Livello 2	Livello 3	Livello 4	Livello 5
IC Fornara	10,4%	16,5%	20,0%	20,0%	33,0%
Piemonte	16,6%	17,6%	20,3%	22,9%	22,6%
Nord ovest	15,6%	17,4%	20,0%	22,9%	24,1%
Italia	19,5%	19,4%	19,6%	20,5%	20,9%

Matematica

	Livello 1	Livello 2	Livello 3	Livello 4	Livello 5
IC Fornara	15,7%	17,4%	11,3%	20,9%	34,8%
Piemonte	26,5%	16,4%	13,4%	12,8%	31,0%
Nord ovest	23,8%	15,7%	12,5%	14,2%	33,8%
Italia	29,2%	17,5%	13,1%	12,3%	28,0%

Dall'anno scolastico 2016.17 è in corso un progetto per monitorare gli esiti in uscita degli alunni diplomati, verificando le percentuali di promossi al termine del primo anno di scuola secondaria di secondo grado

Ammessi	Ammessi a seguito di debito	Non ammessi	ritirati	Nessun riscontro	Totale
52%	20%	21%	6%	1%	100%

Le valutazioni interne

Di seguito sono riportati i risultati conseguiti dagli alunni delle classe II, V primaria. I e III secondaria nello scrutinio finale in Italiano, matematica e inglese

II primaria alunni 100

	Media in italiano	Media in matematica	Media in inglese
Scrutino II quadrimestre	8,0	8,2	8,9

V primaria alunni 73

	Media in italiano	Media in matematica	Media in inglese
Scrutino II quadrimestre	8,1	8,0	8,3

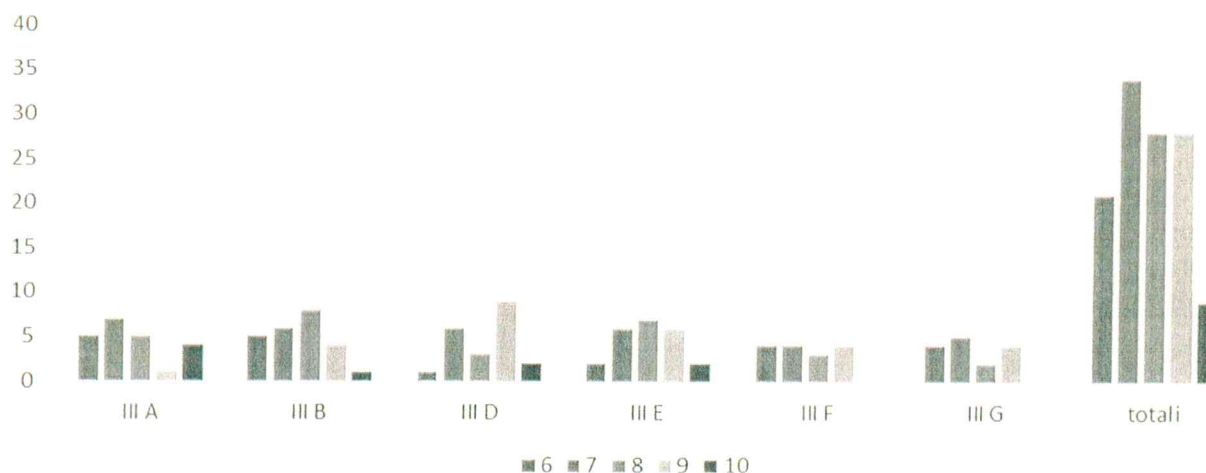
III sec alunni 121

	Media in italiano	Media in matematica	Media in inglese
Scrutino II quadrimestre	6,9	7,0	7,2

Media conseguita nella valutazione finale all'Esame di Stato

III A	III B	III D	III E	III F	III G	Media totale
7,3	7,6	8,2	8,0	7,5	7,4	7,7

Distribuzione delle valutazioni conseguite nell'Esame di Stato



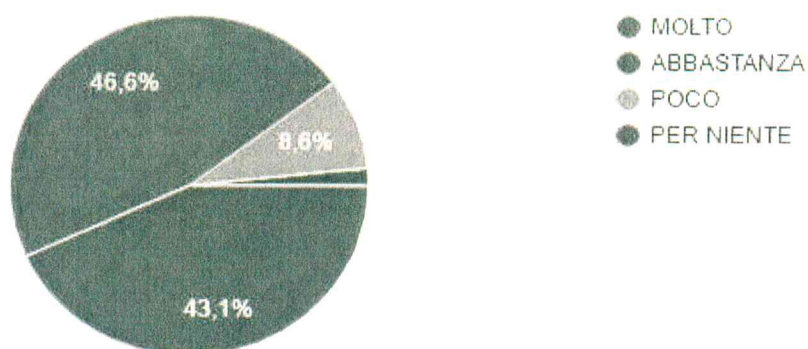
I livelli di gradimento

Per quanto riguarda la percezione del servizio reso da parte dell'utenza è stata condotta una rilevazione che ha coinvolto i genitori delle classi iniziali e finali della scuola dell'infanzia, primaria e secondaria.

Di seguito riportiamo i dati più significativi; I risultati completi della rilevazione sono disponibili sul sito dell'istituto.

Risultati relativi al questionario rivolto alle famiglie degli alunni iscritti al primo anno

In complesso si ritiene soddisfatto della scuola?



58 risposte

Risultati relativi al questionario rivolto alle famiglie degli alunni iscritti al primo anno

Globalmente si ritiene soddisfatto dell'esperienza di suo/a figlio/a 48 risposte

